

POVODÍ LABE, státní podnik

ZÁMĚR OPRAVY

**Labe, Vrchlabí, oprava PB železobetonové stěny,
ř. km 1070,760 – 1070,931**



Zpracoval:	dne: 14. 7. 2022	Ing. Štěpán Černý Vedoucí PS Dvůr Králové n/L
Schválil:	dne: 14. 7. 2022	Ing. Bohumil Pleskač ředitel závodu Jablonec nad Nisou
Vyhlášeno Dokumentační komisí:	dne: 28. 7. 2022 číslo zápisu: 7/2022	Tajemník Dokumentační komise

a) Identifikační údaje o plánované opravě v členění

název akce	Labe, Vrchlabí, oprava PB železobetonové stěny, ř. km 1070,760 – 1070,931
místo, k. ú.	Vrchlabí
vodní tok (IDVT), ř. km	Labe IDVT 10100002, ř.km 1070,760 - 1070,931
obec s rozšířenou působností	Vrchlabí
účel stavby	Obnova zdi do původního stavu
číslo DHM (název)	9051000004 (LABE:VRCHLABI-1)
identifikátor ISYPO	400338805
nákladové středisko	1111 111
investor	Povodí Labe, státní podnik

b) Odůvodnění účelnosti veřejné zakázky**b)1. Popis potřeb, které mají být splněním veřejné zakázky naplněny**

K akci je přikročeno z důvodu zachování stability a provozuschopnosti stávajícího opevnění, které je narušováno vodním tokem, pro bezproblémové převádění vody v korytě zejména během zvýšených vodních stavů.

b)2. Popis předmětu veřejné zakázky

Předmětem veřejné zakázky je oprava opevnění koryta vodního toku Labe s cílem zabezpečení stability a trvanlivosti konstrukcí a zabránění další degradace opevnění koryta včetně zajištění bezpečnosti při zachování stávajících parametrů.

b)2.1. Popis současného stavu.

Na pravém břehu zájmového úseku významného vodního toku Labe v městské trati Vrchlabí probíhá souvislá úprava koryta železobetonovou zdí, která je v různých stupních poškození způsobeného erozní činností vodního toku a převáděním vysokých vodních stavů. Původní úprava řeky Labe v zastavěné části města Vrchlabí byla provedena v letech 1909 – 1910 a to kolmými kamennými nebo (jako v tomto úseku) betonovými zdmi. Zeď je vysoká přibližně 4 m s návodním lícem tvořeným hladkou betonovou pohledovou plochou.

Původní dokumentace se nezachovala. Historicky se v této lokalitě provádělo zakládání zdí na dřevěných pilotách a roštích. V tomto konkrétním úseku se nachází skalní podklad s výběžky proto je možné částečné či úplné založení na skalním podloží.

V současné době je v oblasti základové spáry zeď na většině délky zájmového úseku narušená nebo zcela chybí, dále jsou patrné lokální praskliny, odprýskaný povrch a zdegradovaný dřík. Zeď byla stabilizována kamennou štětovanou patou šířky cca 1,2 m. Pata je dnes na mnoha místech poškozena a již neplní svoji funkci. Ze zdi a předsunuté paty vyrůstají náletové dřeviny a traviny. Dále je narušena koruna zdi, na které je osazeno zábradlí, které nepatří vlastníkově zdi.

Pravobřežní úsek zdi určený k opravě je vymezen ř. km 1070,760 (roh domu čp. 149 s navazujícími kamennými základy předmětného domu) až po ř. km 1070,931 (navazující opěra šikmého silničního mostu) na pozemku p.č. 1899/25 v katastrálním území a obci Vrchlabí. Jedná se celkem o 171 m opravovaného úseku. Úsek končí navázáním na opěrné zdi přiléhající k silničnímu mostu na konci zájmového území.

Závady jsou zaznamenány ve fotodokumentaci (příloha č.5) a upřesnění jejich rozsahu bude předmětem šetření v rámci zpracování projektové dokumentace.

b)2.2. Návrh technického řešení

V rámci akce bude opraven porušený základ (pata) a také poškozené úseky nadzákladová část zdi, včetně celkové opravy líce reprofilací.

Podrobný návrh technického řešení opravy nábrežní zdi bude řešen v projektové dokumentaci. Ta bude zahrnovat návrh řešení opravy paty zdi, líce stávající stěny včetně detailů opravy zdi kolem stávajících vyústění kanalizace a opravu římsy (parapetu) zdi.

Předpokládaný rozsah návrhu dílčích částí opravy:

- **Patá stěny** – Nepředpokládá se masivní rozšíření paty stěny. Stěna v patě bude odhalena na přilehlou skálu, kaverny budou vyčištěny a zbaveny volného říčního materiálu a volných kamenů a následně vyplněny betonovou směsí. Záměr předpokládá, že do skalního podkladu budou pro propojení výplně kaveren navrtány trny a tyto budou v případě nutnosti doplněny podélnou výztuží. V PD bude popsána technologie betonáže tak, aby bylo zajištěno co nejlepší propojení s materiálem původní zdi. Jednotlivé kroky betonáže by měly při samotné realizaci být zároveň kontrolovány proti nechtěnému neřízenému úniku betonové směsi do přilehlých podzemních prostor, kanalizace apod. (v PD bude navržen způsob opatření).
- **Líc stávající stěny** – Bude provedeno očištění stávající konstrukce (vhodný způsob očištění bude navržen v PD), nesoudržné části budou odstraněny mechanicky. Provedení samotné sanace líce zdi se předpokládá přibetonováním betonové vrstvy do jednostranného bednění, s vhodně navrženou výztuží pro provázání přibetonávky se stávajícím zdivem a opravovanou částí paty zdi. V PD bude popsáno minimální krytí navržené výztuže a také technologický postup samotné přibetonávky. Všechna stávající vyústění kanalizace musí být upravena, vybourána tak, aby bylo možné osadit jejich nové vyústění. Pro každý jednotlivý případ bude respektován průměr připojované kanalizace.
- **Římsa** – Parapet zdi bude vhodně opraven tak, aby byl zajištěn bezpečný odvod dešťových vod a zabránilo se stékání vody po stěně a aby odolal případnému použití rozmrazovacích prostředků na přilehlé komunikaci.
- V PD bude navržen i způsob napojení opravované zdi na přilehlé úseky opevnění a konstrukci silničního mostu (horní okraj opravy), včetně návrhu jejich zajištění po dobu výstavby, s případným omezením dopravy na přilehlé komunikaci. V opravovaném úseku je situována lávka pro pěší (v majetku Města Vrchlabí), která je v době zpracování záměru uzavřena pro špatný stav. Vlastník připravuje její rekonstrukci. PD na opravu zdi dle tohoto záměru bude s návrhem řešení rekonstrukce lávky koordinována.

Pro zpracování PD je potřeba provést geotechnický průzkum dle ČSN EN 1997-2 článku 2 a přílohy 8.

b)3. Popis vzájemného vztahu předmětu veřejné zakázky a potřeb zadavatele

Uskutečněním akce dojde k zajištění stability a provozuschopnosti stávajícího opevnění, které je v majetku státu, kde vlastnická práva vykonává Povodí Labe, státní podnik a zvýší se stabilita břehu. Ve výhledu pak dojde k omezení zvýšených nákladů při dalším případném rozvoji poruch a to při zajištění běžné správy. Případně se zabrání vyšším finančním náhradám při zhoršení vzniklé škody.

b)4. Rizika nerealizace veřejné zakázky, snížení kvality plnění, vynaložení dalších finančních nákladů.

V případě nerealizace akce bude docházet k další degradaci konstrukce, čímž se správce vodního toku vystavuje zvýšení ohrožení majetku státu v rámci stávající úpravy koryta vodního toku a dále možnému ohrožení majetku na pobřežních pozemcích.

b)5. Popis variant naplnění potřeb a zdůvodnění zvolené alternativy veřejné zakázky

Realizace opravy vlastními pracovníky provozní údržby není možná vzhledem k rozsahu odborných prací a předpokládané doby provádění. Stavební práce budou zadány jako součást veřejné zakázky.

b)6. Předpokládaný termín splnění veřejné zakázky

vypracování a schválení záměru	2022
vypracování a schválení PD	2023
Realizace	2024-2025

b)7. Výsledek hodnocení VH majetku dle OS 14/2018 v platném znění

Bylo provedeno hodnocení VH majetku dle OS 14/2018 v platném znění předmětných úseků určených k opravě s výsledkem perspektivní stavba s potřebou řešení problémů.

c) Kvalifikovaný propočet nákladů na realizaci opravy s uvedením způsobu stanovení těchto nákladů

Propočet nákladů na realizaci stavby bude určen položkovým rozpočtem dle cenové soustavy URS (aktuální cenová úroveň).

Předpokládaný náklad na PD – 500 tis. Kč

Předpokládaný náklad na stavební práce v době zpracování záměru opravy – 12 000 tis. Kč. Jedná se o odhad. Při stanovení ceny oprav byly využity ceny z realizace obdobných staveb.

d) Požadavky na celkové urbanistické a architektonické řešení a požadavky na stavebně technické řešení stavby, na tepelně technické vlastnosti konstrukcí, odolnost a zabezpečení z hlediska požární a civilní ochrany, souhrnné požadavky na plochy a prostory apod.

Navržená akce nevyžaduje urbanistické a architektonické řešení stavby a není potřeba posuzovat tepelně technické vlastnosti stavebních konstrukcí ani odolnost a zabezpečení z hlediska požární a civilní ochrany.

Rozsah prací bude přesně specifikován v projektové dokumentaci opravy a ve výkazu výměr a kubatur. Od rozsahu předpokládaného v tomto záměru se může lišit.

e) Územně technické podmínky pro přípravu území, včetně napojení na rozvodné a komunikační sítě a kanalizaci, rozsah a způsob zabezpečení přeložek sítí, napojení na dopravní infrastrukturu, vliv stavby, provozu nebo výroby na životní prostředí, zábor zemědělského a lesního půdního fondu apod.

Navržená akce nevyžaduje žádnou speciální přípravu území, napojení na komunikační sítě, kanalizaci a vodovod. Rovněž nebude, v souvislosti s akcí nutno provést přeložky komunikací, sítí technického vybavení apod. Opravou nedojde k dočasnému ani trvalému záboru ZPF a LPF.

Zhotovitel si na svoje náklady zajistí vytyčení sítí dotčených stavbou, za případné poškození ponese odpovědnost zhotovitel.

f) Vliv na životní prostředí

Realizace akce nebude mít negativní vliv na životní prostředí při dodržování následujících opatření:

- Zhotovitel zajistí ochranu povrchových a podzemních vod před jejich znehodnocením dalšími látkami, které nejsou odpadními vodami (ropné deriváty, chemikálie, tuky, atd.)
- Všechny stroje a mechanismy musí být v řádném technickém stavu, prosté úkapů olejů a pohonných hmot. Odbouraný materiál bude zlikvidován dodavatelem prací dle platné legislativy.
- Zhotovitel je povinen během prací zajišťovat pořádek na pracovišti a neznečišťovat veřejná prostranství, nezatěžovat jej nadměrným hlukem a v co největší míře šetřit stávající zeleň.
- Zhotovitel bude důsledně dodržovat použití vymezených ploch a po ukončení všech prací je předat vlastníkům. Po ukončení opravy je dodavatel povinen provést úklid všech ploch, které pro realizaci záměru používal a uvést tyto plochy do původního stavu. Vzhledem k charakteru prací se vedení veřejných inženýrských sítí v rozsahu řešených ploch a konstrukcí předpokládá v dotčení ochranných pásem.

Možné je krátkodobé zatížení hlukem v okolí staveniště. Hluková zátěž po dobu výstavby bude pokud možno minimalizována a nepřekročí přípustné denní limity.

Negativní účinky akce po jejím dokončení se rovněž nepředpokládají.

Akce se nachází na území vodního útvaru „HSL_0020 Labe od toku Svatopetrský potok po tok Sovinka“. Lze předpokládat, že realizací akce dle tohoto záměru nedojde ke zhoršení dotčeného vodního útvaru a že současně nebude znemožněno dosažení jeho dobrého stavu.

g) Údaje o výskytu chráněných území (CHKO, NP, NPP, PP, PR, Natura, EVL apod.) event. o chráněných druzích rostlin a živočichů a o jiných způsobech ochrany (kulturní památka, technická památka apod.),

Místo akce se nenachází na území chráněném z pohledu ochrany přírody a krajiny (CHKO, EVL, přírodní památka apod.)

Vodní tok je ze zákona o ochraně přírody a krajiny č. 114/1992 Sb. v platném znění v § 3, odst. 1 písm. b veden jako Významný krajinný prvek (VKP).

- h) V relevantních případech vyjádření, že zamýšlená investice nebo oprava není v rozporu se závazným Plánem dílčích povodí,**

Akce dle tohoto záměru se dotýká opatření z PDP "Vrchlabí - rekonstrukce a úprava koryta (LA 2000154)"

Připravovaná akce je v souladu s výše uvedeným opatřením.

- i) Majetkoprávní vztahy,**

Majetkoprávní vztahy jsou doloženy snímkem z pozemkové mapy a výpisem z katastru nemovitostí (viz příloha). Stavba bude realizována na majetku státu, ke kterému má právo hospodaření Povodí Labe, státní podnik evidované pod inventárním číslem DHM 9051000004 (LABE:VRCHLABI-1) (viz příloha č. 4). Stavba se nachází na pozemku p.č. 1899/25 v k.ú. Vrchlabí, ve vlastnictví státu, se kterým má Povodí Labe, státní podnik právo hospodařit (viz příloha č. 3).

Lokalita	Katastrální území	LV	Vlastník / právo hospodařit	č. poz.	Způsob dotčení	Způsob vypořádání
Vrchlabí	Vrchlabí	100001	ČR / Povodí Labe, státní podnik	1899/25	stavba	-
Vrchlabí	Vrchlabí	100001	Město Vrchlabí	1711/14	Přístup / zařízení staveniště	Souhlas / Smlouva
Vrchlabí	Vrchlabí	100001	Město Vrchlabí	1711/21	Přístup / zařízení staveniště	Souhlas / Smlouva

Stav dotčených pozemků zhotovitel stavby doloží pasportem a fotodokumentací provedenou před zahájením a po dokončení stavebních prací.

- j) Požadavky na zabezpečení budoucího provozu (užívání) stavby energiemi, vodou, pracovníky apod. a předpokládanou výši finančních potřeb jak provozu, tak i reprodukce pořízeného majetku a zdroje jejich úhrady v roce následujícím po roce uvedení stavby do provozu,**

Akce nebude mít žádné budoucí provozní požadavky, vyjma běžné pravidelné údržby.

- k) V relevantních případech upozornění na nutnost zajištění povolení mimořádné manipulace pro realizaci stavby,**

Pro realizaci díla nebude nutné zajistit mimořádnou manipulaci.

- l) Výkresy a schémata určená správcem programu (u akcí, které je možno hradit z prostředků dotačních programů),**

V době zpracování záměru se nepředpokládá hrazení akce z dotačních programů.

- m) Rozdělení stavby na stavební objekty a provozní soubory s určením u každého z nich jednotlivě zda jde o opravu či investici (včetně uvedení DHM v relevantních případech). Současně musí rozdělení na stavební objekty a provozní soubory korespondovat s rozdělením ve stávající evidenci DHM (v případě investic s předpokládaným vznikem nových DHM pak musí záměr obsahovat i návrh rozdělení stavebních objektů a provozních souborů pro budoucí zařazení do DHM),**

Rozdělení stavby na stavební objekty a provozní soubory bude řešeno v PD. Předpokládá se členění na:

SO 01 – oprava základové části zdi

SO 02 – oprava nadzákladové části zdi

- n) Rozhodující projektované parametry ve tvaru (u akcí, které je možno hradit z prostředků dotačních programů),**

V době zpracování záměru se nepředpokládá hrazení akce z dotačních programů.

o) Doplnující informace

Při zpracování PD dojde ke zjištění existence a zakreslení polohy nadzemních a podzemních sítí. V případě jejich výskytu v prostoru stavby dále budou v rámci PD projednány souhlasy správců s pracemi v ochranném pásmu těchto sítí a do PD budou zapracovány případné podmínky a připomínky.

Dále v projektové dokumentaci budou projednány pozemky dotčené stavbou, tj. pozemky pro staveniště vč. zařízení, přístupy apod. Vyjádření majitelů (nájemců) pozemků budou součástí dokladové části PD, případné podmínky budou zapracovány.

V rámci přípravy projektové dokumentace bude akce kladně projednána s dotčenými orgány. Zápis z výrobního výboru, vyjádření orgánů státní správy, majitelů (nájemců) dotčených pozemků a správců inženýrských sítí budou součástí dokladové části PD.

Před zahájením prací provede zhotovitel pasportizaci (fotodokumentaci, popis) dotčených pozemků (a případně okolních objektů). Po dokončení stavebních prací budou tyto uvedeny do původního stavu a protokolárně předány majitelům (nájemcům). Pasport a protokoly zhotovitel předá při předání stavby objednateli.

Při provádění nesmí dojít k poškození opevnění, okolních nemovitostí a dalších částí vodního díla, případně porostů vyskytujících se v blízkosti stavby.

Do koryta vodního toku bude nutné dopravit mechanizaci pro vytvoření manipulační hrázky při pravém břehu. Přístup pro techniku do koryta je v dané lokalitě vzhledem k přítomnosti nábrežních zdí problematický. Nejjednodušší postup je užití jeřábu.

p) Přílohy

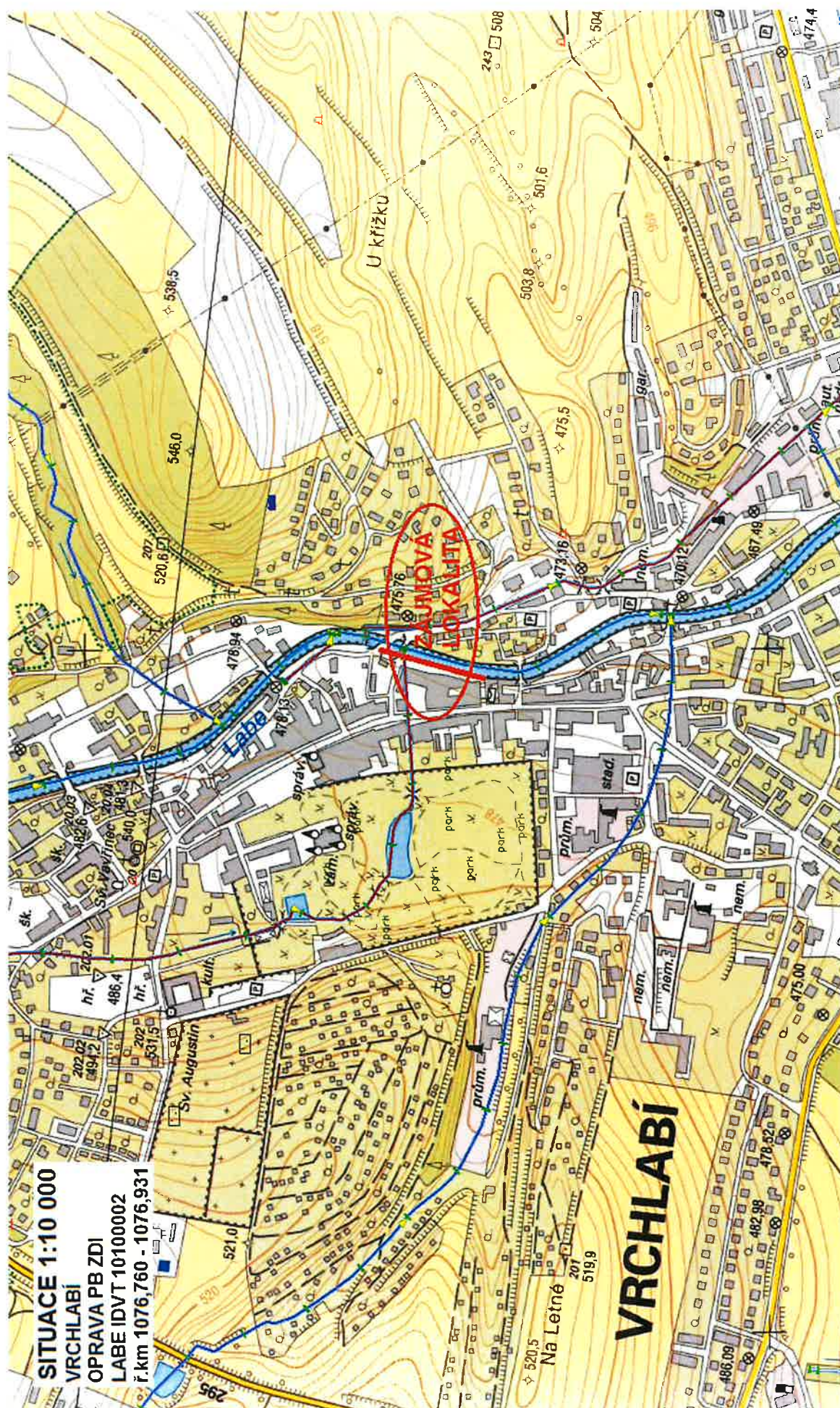
Situace M 1:10 000

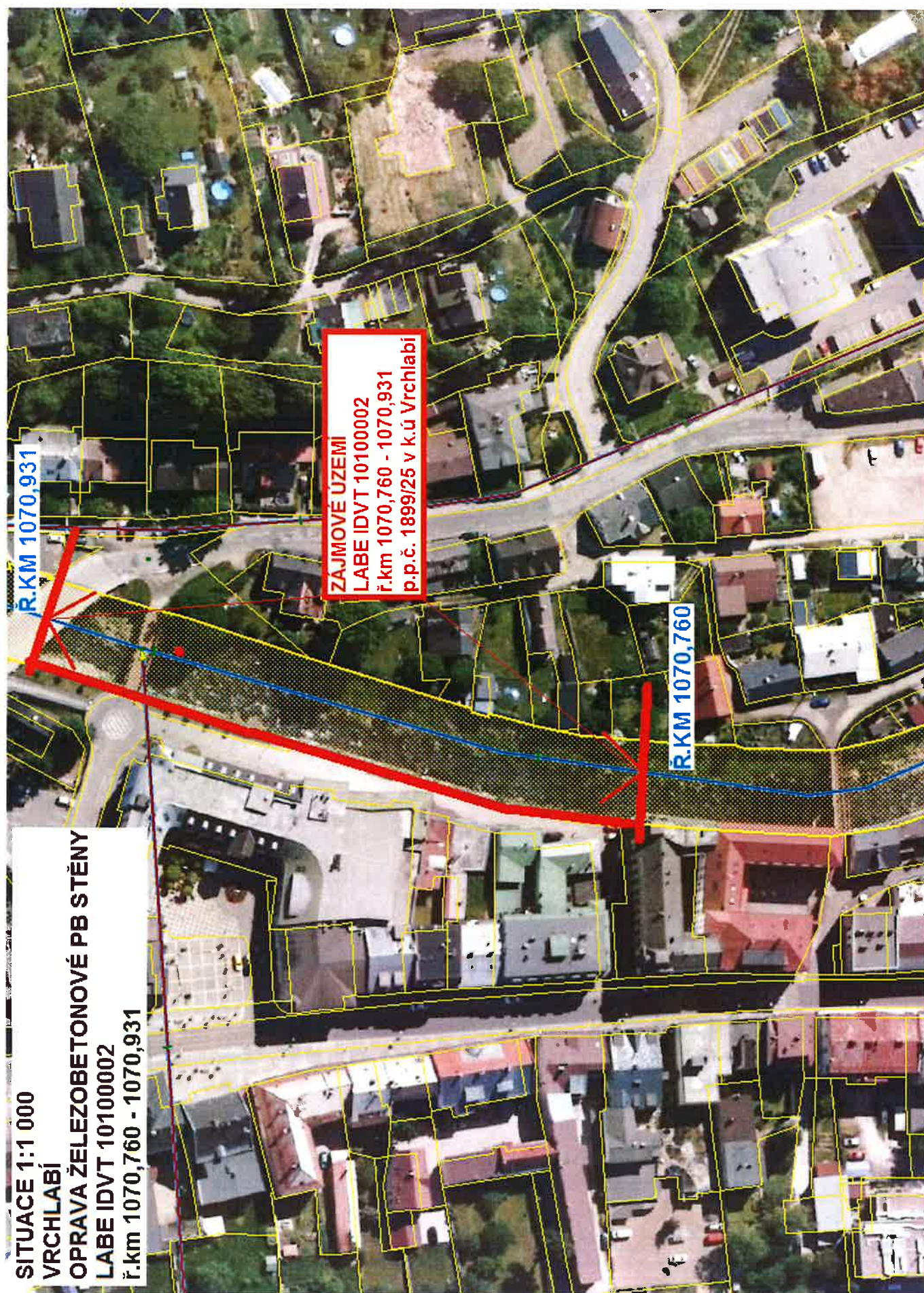
Situace M 1:1 000

Výpis z listu vlastnictví

Inventurní list majetku č. 9051000004

Fotodokumentace





Vybraný objekt: Parcela

Parcelní číslo: 1899/25

Katastrální území: Vrchlabí

Typ parcely:

Parcela katastru nemovitostí

Druh pozemku:

vodní plocha

Druh číslování:

Pozemková parcelaZpůsob využití: **koryto vodního toku přirozené nebo upravené**Výměra: **36 729 m²**

Oprávněný subjekt:

Česká republika (1/1)**Povodí Labe, státní podnik (1/1)**

Vybraný objekt: Parcela

Parcelní číslo: 1711/14

Katastrální území: Vrchlabí

Typ parcely:

Parcela katastru nemovitostí

Druh pozemku:

ostatní plocha

Druh číslování:

Pozemková parcelaZpůsob využití: **ostatní komunikace**Výměra: **1 779 m²**

Oprávněný subjekt:

Město Vrchlabí (1/1)

Vybraný objekt: Parcela

Parcelní číslo: 1711/21

Katastrální území: Vrchlabí

Typ parcely:

Parcela katastru nemovitostí

Druh pozemku:

ostatní plocha

Druh číslování:

Pozemková parcelaZpůsob využití: **ostatní komunikace**Výměra: **436 m²**

Oprávněný subjekt:

Město Vrchlabí (1/1)

Inventurní list majetku č. 9051000004

Příloha č. 4

Organizace		Úprava L a b e		Inventární číslo 4-9	
Název (druh) a určení		v ř.km 235,465 - 240,165		Klasifikace 833-21-2 Účet 012	
Obec Vrchlabí	čp.	Popisné a technické údaje	Datum	Číslo dokladu	Přiděleno útvaru
Ulice	č.	Délka úpravy 4.700 m.			
Okres		Přůtočný profil obdélníkový,	kalkulační jednice 11-0110/2%		
Kraj		břehové opavnění je tvořeno			1100/11
Projektant		svislými zdmi z lomového			
		kamene.			11-110/1100/110
Generální dodavatel		Kapacita koryta je 200 m ³ /sec.			
Rok dokončení 1909					
Datum kolaudace					
Rok obnovy					
Doba upotřebitelnosti					
Způsob nabytí Delimitace 30.6.66					
Dřívější držitel					J 0,874 ✓
Inventární karta pozemku		Příslušenství (doplňková karta)			
Technická karta (pasport)					
Číslo v seznamu investic					
Poznámky					
Karta vyhotovil	Smilglová				

[illegible]











